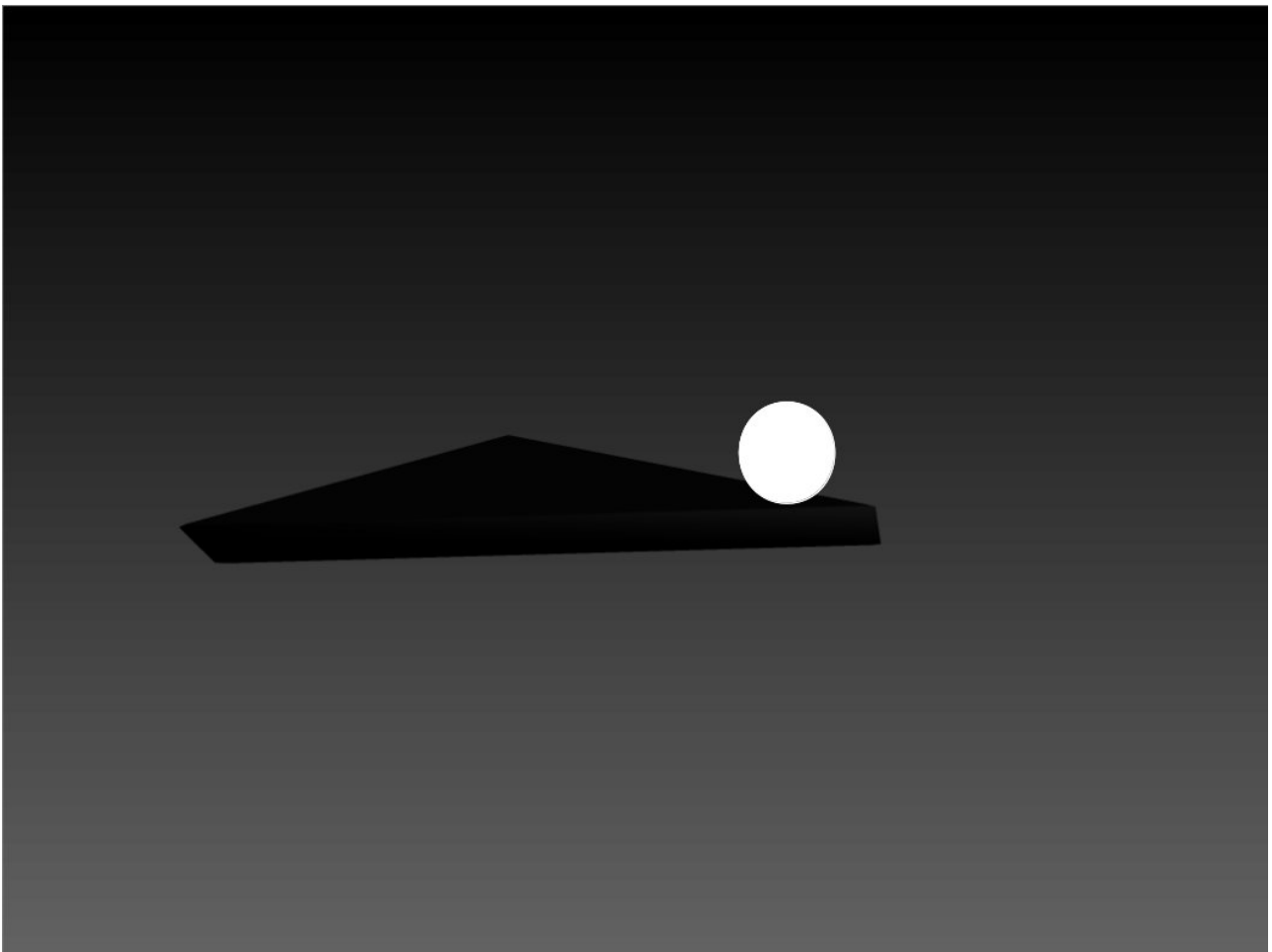




Rapport d'activités 2012



Le groupe de pilotage

Juillet 2013

Table des matières

Editorial.....	3
1. Présentation du COBEPS.....	4
Historique du COBEPS.....	4
Structure et fonctionnement.....	5
2. Activités.....	6
2.1. Les réunions.....	6
2.2. Les enquêtes.....	8
2.3. Quelques enquêtes achevées en 2012.....	14
2.4. Publications.....	21
2.5. Site Internet.....	21
2.4. Conférence « Science Fiction et Soucoupes Volantes ».....	24
2.5. Autres activités occasionnelles.....	26
3. Couverture médiatique.....	28

Editorial

Cette année 2012 a été marquée par une recrudescence d'observations de lanternes volantes et, au niveau de notre association par la disparition de Gérard Grède qui nous a quittés ce 9 septembre 2012, à l'âge de 63 ans. Ancien collaborateur et membre très actif et dévoué de l'ASBL SOBEPS, il avait effectué de nombreuses enquêtes.

Gérard s'est investi sans compter dans les manifestations publiques organisées par notre comité en 2011 ainsi qu'en 2012, alors que la maladie qu'il a affrontée avec un courage qui force le respect l'avait déjà affaibli. Ainsi, il a activement préparé l'exposition dans le cadre de la conférence de Bertrand Méheust « Science-fiction et soucoupes volantes ». C'est également à Gérard que le COBEPS doit son logo et sa ligne graphique qui détermine l'aspect de ce rapport d'activité ainsi que de nos rapports d'enquête.

Tout le COBEPS salue la mémoire de ce fidèle compagnon de route de longue date.

Pour cette conférence, mais aussi pour toutes les activités réalisées durant 2012, nous tenons également à remercier chaleureusement les membres du COBEPS. A tous, membres ou non membres, nous souhaitons également une passionnante lecture et une grande année ufologique pour 2013.

Patrick Ferryn, Président & Daniel Van Assche, Secrétaire

1. Présentation du COBEPS

Le COBEPS (Comité Belge d'Etude des Phénomènes Spatiaux) est une association de fait. Elle est composée de bénévoles qui partagent l'objectif d'étudier le phénomène OVNI de la manière la plus rigoureuse possible. Le comité est apolitique et ne propage aucune croyance. Ainsi, chacun de ses membres est libre d'interpréter le phénomène OVNI selon ses propres convictions et elles n'engagent que lui. Le COBEPS ne défend aucun dogme et ne demande pas à ses membres de « croire en l'origine extraterrestre des OVNI » mais d'étudier et de se renseigner sur l'ampleur du phénomène en Belgique et dans le monde.

Le COBEPS adopte, dans ses enquêtes et ses recherches, une approche scientifique du phénomène sans a priori sur sa nature et son origine. Ses travaux sont publiés sur son site Internet (www.cobeps.org).

Historique du COBEPS

Le COBEPS a officiellement commencé ses activités lorsque la SOBEPS a été dissoute le 31/12/2007.

Voici ce que dit l'éditorial du site Internet à ce propos :

« Une nouvelle structure, dénommée le COBEPS (Comité Belge d'Etude des Phénomènes Spatiaux), assurera la continuité de certaines des activités de la SOBEPS. Il rassemble quelques anciens collaborateurs et enquêteurs, regroupés autour de Patrick Ferryn (qui en fut le co-fondateur, avec Lucien Clerebaut, en 1971) et Léon Brenig (physicien, professeur à l'Université Libre de Bruxelles) »

Patrick Ferryn en assume la responsabilité. En 2008-2009, les activités étaient réduites à quelques réunions annuelles au Centre Culturel de Braine-L'Alleud en alternance avec Crop-Circles Belgium (finalement intégrée au COBEPS). Quelques membres rencontrent des témoins de la vague belge (89-91). En effet, suite à la diffusion de « Questions à la Une » (le 24 octobre 2007), plusieurs témoins qui ne s'étaient jamais manifestés durant ces événements exceptionnels se sont signalés à la RTBF qui les a transmis à la SOBEPS. Des enquêtes portent également sur des observations plus récentes.

Le 7 novembre 2009, un groupe de pilotage informel se constitue autour d'un noyau de personnes chargées de réactualiser le guide de l'enquêteur de la SOBEPS. Patrick Ferryn est officiellement nommé Président et Jean-Marc Wattecamps Secrétaire. Les réunions se dérouleront désormais au Centre Culturel de Perwez et Gérard Grède est le représentant du COBEPS auprès du centre culturel et Trésorier.

En 2010, les réunions deviennent régulières. Un guide de l'enquêteur est produit de même qu'un questionnaire d'enquête standard et un manuel de l'enquêteur. Le 6 mars 2010, une formation par jeu de rôle est organisée pour les enquêteurs. Le COBEPS se structure. Un premier règlement d'ordre intérieur (ROI) est discuté puis voté. Il y a une ébauche de budget et une cotisation est fixée. Les premiers rapports d'enquêtes sont publiés sur le site Internet le 16 juillet 2010, utilisant une structure de rapport adoptée en réunion. On parlera dorénavant de deux groupes au sein du COBEPS : le GP (Groupe de Pilotage) qui coordonne les activités et le GG (Grand Groupe).

En 2011 et 2012, le COBEPS a organisé une conférence et des membres ont régulièrement présenté des exposés lors des réunions en GG.

Structure et fonctionnement

Le COBEPS est composé au 31 décembre 2012 de 23 membres effectifs, 1 membre stagiaire et 7 membres sympathisants.

Les membres effectifs se réunissent en Grand Groupe (GG) minimum quatre fois par an pour des réunions d'information et des échanges sur le phénomène OVNI au Centre Culturel de Perwez. Un Groupe de Pilotage (GP) réduit se réunit également régulièrement pour coordonner les activités du COBEPS.

Le GP est composé de :

- Patrick Ferryn : Président du COBEPS et responsable du site web
- Daniel Van Assche : Secrétaire
- Chantal Gallez : Trésorière
- Jean-Marc Wattecamps : responsable du réseau des enquêteurs
- Gérard Grède : responsable logistique (décédé le 09/09/2012)
- Michel De Neve : responsable des aspects techniques/technologiques
- Stephane De Rath : membre effectif (de janvier à septembre 2012)

Le GP établit les budgets et comptes, établit le programme et le rapport d'activités. Il est l'équivalent du Conseil d'administration d'une ASBL.

Annuellement, le GG approuve le bilan financier et le rapport d'activités, renouvelle les mandats du GP, vote le budget et accepte le programme d'activités. Les réunions du GG sont plus fréquentes que celles du GP car ils constituent une grande part des activités de la COBEPS par des échanges entre ses membres, la présentation d'enquêtes, d'études, de réflexions...

2. Activités

Les activités ordinaires du COBEPS sont :

- les réunions d'informations, d'échanges, de formation entre membres (GG);
- la réalisation d'enquêtes sur des observations effectuées en Wallonie et à Bruxelles ;
- l'animation d'un site Internet.

En dehors de cet ensemble d'activités ordinaires, le COBEPS a:

- organisé la conférence « Science Fiction et Soucoupes Volantes : un mythe socio-psychologique », présenté par Bertrand Méheust ainsi qu'une exposition sur le même thème, préparée par Gérard Grède ;
- organisé une bibliothèque de prêt d'ouvrage inter-membres ;
- participé aux opérations Suricate du 30/06/2012 (12 personnes) et du 13/10/2012 ;
- été invité exceptionnellement à intervenir dans le cadre du cours de philosophie et des religions de l'Université du troisième âge de Liège.

2.1. Les réunions

L'année 2012 a vu la tenue de 7 GG, de 5 GP, d'une réunion spéciale destinée à la formation permanente des enquêteurs et d'une conférence (Sp).

Date	G	Nombre de participants	Contenu
13/01/2012	GG	7	Rapport d'activités 2011 du COBEPS, bilan financier 2011, programme 2012, budget 2012 et cotisations ; modifications au Règlement d'Ordre Intérieur (membership et GP) ; composition du Groupe de Pilotage et fonctions ; préparations de la conférence
03/02/2012	GP	7	Préparation de la conférence de B. Méheust
17/02/2012	GG	10	Préparation de la conférence ; suggestion de SDH : bibliothèque virtuelle ; communication de AMN : physique ; bref état des notifications en 2012
25/02/2012	Sp	20	Conférence de B. Meheust
24/03/2012	GG	12	Débriefing rapide de la journée du 25 février ; le phénomène OVNI : les hypothèses ; Opération Suricate
03/04/2012	GP	6	Debriefing de la conférence du 25 février 2012 ; site Internet du COBEPS ; examen de la fin de stage pour les membres stagiaires
20/04/2012	GG	12	Réaménagement du site Internet du COBEPS ; Notifications et enquêtes : bilan du premier trimestre 2012 ; l'incommensurabilité et le phénomène OVNI - les aspects surréalistes ou absurdes du phénomène
19/05/2012	GP	5	L'ordre du jour/organisation de la réunion des enquêteurs du samedi 16 juin ; enquêtes en cours - présentation du cas de

			Chapelle-lez-Herlaimont ; (<i>Lettre du COBEPS à la Ministre de l'Intérieur en vue de réactiver la collaboration Police-COBEPS</i>) ; vague belge: rédaction d'un texte sur "l'affaire" de la dia de Petit Rechain et accès aux Log books de Bierset ; mise en place de la task-force pour la refonte du site Internet ; catalogue des observations belges COB; rapport annuel UFO Meldpunt
16/06/2012	Sp	15	Réunion extraordinaire "journée complète de formation"
07/09/2012	GP	5	Programme des activités du second semestre 2012 ; enquêtes en cours ; Activité extra-Perwez: Planétarium ; OVNI et chamanisme ; collaboration avec d'autres groupements ufologiques ; UFOFU et l'enquête d'Engis ; Internet task-force ; conférence 2013
21/09/2012	GG	14	Notifications et enquêtes : bilan et enquêtes en cours ; Les crops circles et le Phénomène OVNI : présentation et bilan de l'année 2012 ; Proposition d'une sortie familiale au Planétarium.
02/11/2012	GP	4	Enquêtes en cours ; méthodes d'enquête ; conférence 2013 ; préparation des réunions de 2013 (calendrier et thèmes) ; le site Internet ; préparation du rapport d'activités 2012 ; cotisation 2013
16/11/2012	GG	15	Présentation du Professeur Auguste Meessen sur la propulsion des OVNI, sur base de ses trois articles (Progress in Electromagnetics Research Symposium (PIERS-Moscow 2012))
08/12/2012	GT	4	Rencontre avec Wim Van Utrecht et Frederick Delaere de Belgisch UFO-Meldpunt en vue d'une collaboration renforcée

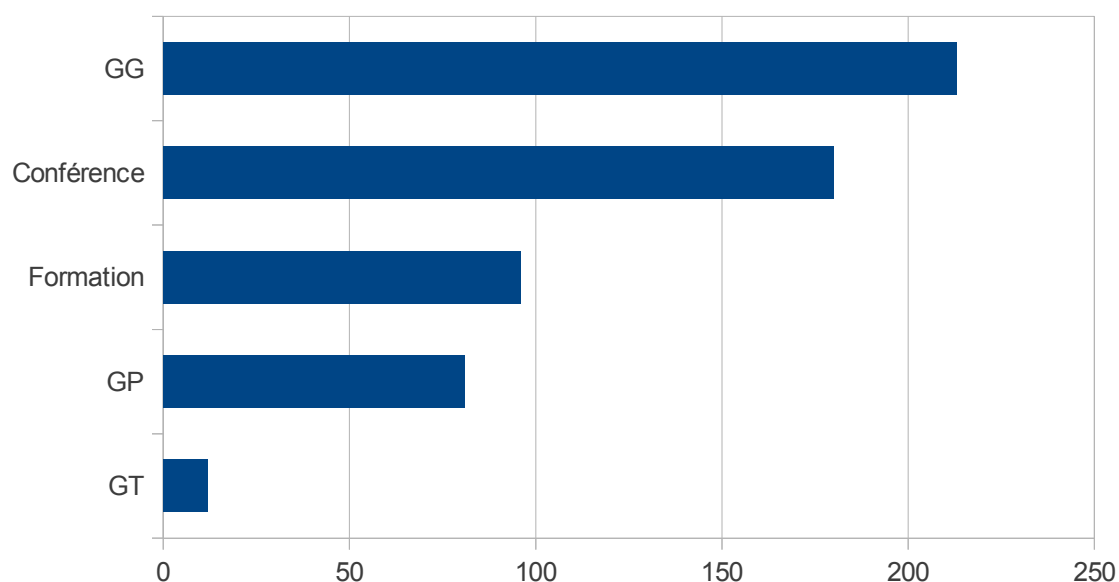


Figure 1 : nombre d'heures passées en groupes par les membres du COBEPS (582h). Le travail fourni par un employé à temps plein est annuellement de 1600 h

2.2. Les enquêtes

Jean-Marc Wattecamps assure la coordination du réseau d'enquêteurs.

Les objectifs du réseau d'enquêteurs sont les suivants :

- produire des rapports précis, complets, "rapides"¹ ; reprenant les témoignages, vérifications et premières interprétations sur des observations significatives en Région Wallonne et à Bruxelles ; c'est-à-dire susceptibles de nous apporter des informations pertinentes sur les OVNI – alimenter la recherche en données ;
- maintenir la motivation des enquêteurs (apprentissages personnels, valorisation des travaux réalisés par le COBEPS, progression de la connaissance sur les OVNI) ;
- publier les enquêtes les plus abouties sur le site.

Il y a 15 enquêteurs déclarés au COBEPS. Ils sont essentiellement situés à Bruxelles et dans le Brabant. En voici la carte.



Figure 2: situation des enquêteurs

Le guide de l'enquêteur a été mis à jour et présenté lors de la formation des enquêteurs. Les enquêteurs disposent également d'un site Internet qui présente en détail la méthodologie et les outils de l'enquêteur. Il s'agit d'un guide de l'enquêteur interactif.

Le COBEPS a conservé un système de sélection des cas significatifs. Une enquête est envisagée si au moins 4 des 5 critères suivants sont rencontrés dans le questionnaire initial :

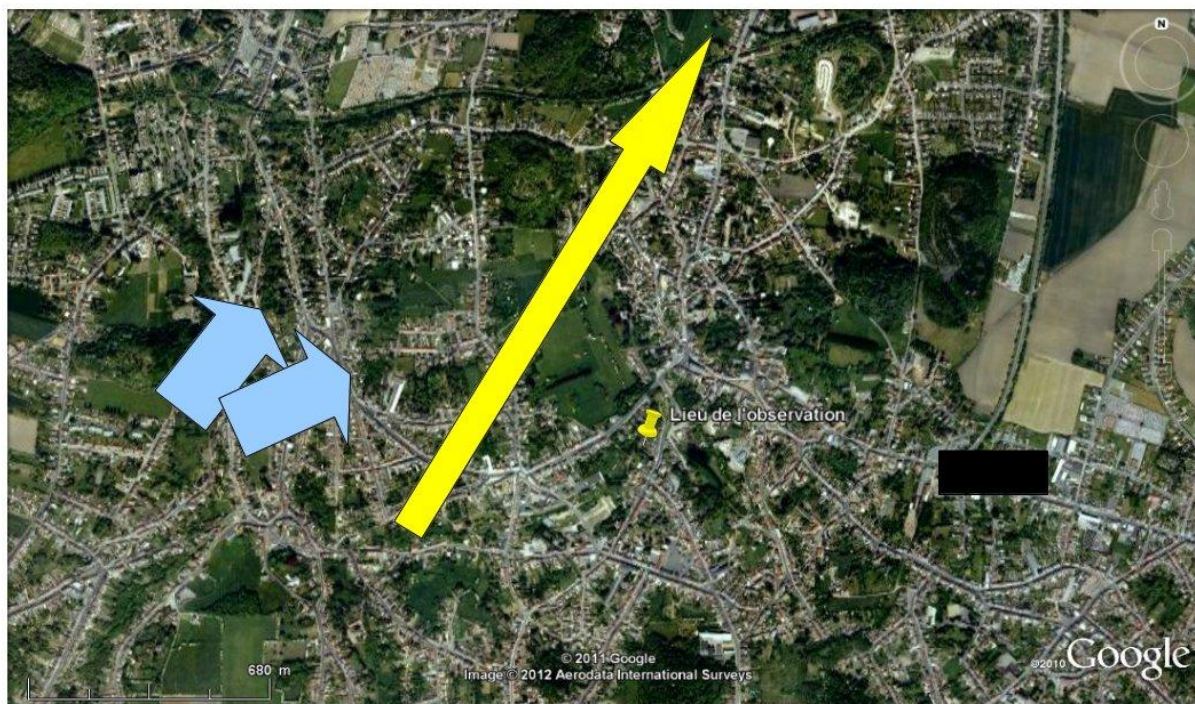
- il y a plus d'un témoin prêt à témoigner ;
- les témoins ont vu une forme bien nette ;
- le phénomène a une taille apparente égale ou plus grande que la pleine Lune ;
- la durée de l'observation est supérieure à 20 secondes ;
- la trajectoire de l'objet est clairement distincte du vent dominant (pas dans le même quadrant).

Des enquêtes peuvent cependant être menées, même si elles ne répondent pas à ces critères. C'est le cas lorsque l'observation a été médiatisée ou qu'une expertise est

¹ Rapide dans les jours ou les mois qui suivent l'observation, mais sans précipitation non plus pour satisfaire les besoins de précision et le caractère complet. Plus l'observation est complexe et étrange, plus longue sera l'investigation.

demandée. Quelques cas sont enquêtés pour permettre la formation des enquêteurs.

Dans tous les cas, le témoin est tenu au courant des suites données à son témoignage. Les cas disposant d'un minimum d'informations, mais ne répondant pas aux critères ci-dessus sont examinés à l'aide d'outils informatiques et d'informations disponibles sur Internet. Généralement, une carte Google Earth est établie, les directions des lumières et objets y sont décrites, reportées et confrontées à des explications probables. Par exemple, on reporte le vent au moment de l'observation grâce aux rapports METAR des aéroports, ce qui permet de se faire une idée sur la probabilité de lanternes.



A Chièvres il y a un vent variable mais il se lève vers 00h45. Alors il est de 20Km/h et vient du SO (flèche bleue). A Lille le vent est de OSO a +/- 20km/h dès minuit et minuit et demi. Il y a peu de doute, le vent vient de cette direction et pousse les lanternes vers le NE donc compatible avec ce qui a été observé (flèche jaune).

Figure 3 : explication concernant une observation en Hainaut remise au témoin

Une formation « Enquêteurs » a été assurée le 16/06/2012. Elle a regroupé une quinzaine de personnes au centre culturel de Perwez de 9h30 à 17h30. Les objectifs étaient les suivants :

- Permettre aux enquêteurs de se familiariser avec les outils informatiques au service des enquêtes.
- Utilisation de la photographie électronique au service des enquêtes
- Introduction à une approche systémique de l'ufologie et échanges.

Les logiciels tels que Google Earth et Stellarium ont été installés, présentés et expérimentés sur les ordinateurs des membres. Des exercices sur le terrain ont permis d'expliquer l'utilisation de la photo numérique pour les rapports. A cette occasion, un site Internet de ressources pour les enquêteurs a été réalisé et sert de syllabus et de guide de l'enquêteur.

Le système de « veille ufologique » a été maintenu en ligne sur Internet, pour le moment sur le site réservé aux enquêteurs. Celui-ci recense toutes les notifications parvenues au

COBEPS et propose une série de statistiques sur ces observations et leur traitement. Ce système est servi par une base de données tenue à jour hebdomadairement. Trimestriellement, un rapport des notifications est produit et diffusé sous format PDF via E-mail aux membres du COBEPS et à une sélection de contacts.

Les paragraphes suivants présentent le résultat de ce travail sur l'ensemble de l'année 2012.

Carte des notifications



Figure 4 : l'essentiel des notifications recensées par le COBEPS est situé dans le centre du pays.

Google Map montrant la situation des témoins qui ont rapporté une observation en 2012 au 31/12/2012 (notifications). Attention, il s'agit de tout type de PANI (OVNI & OVI). Il y avait, au 13 janvier, 104 notifications recensées en 2012.

On constate que les zones les plus densément peuplées sont celles où il y a le plus de notifications.

Sources d'informations

COBEPS	45
ovni-ufologie.com	14
RTBF	7
ovni-belgique-xooit	7
SOS OVNI	5
REUB	4
Cidehom	4
Blog Area 51	3
Belgisch UFO-meldpunt	3

GERU	2
YouTube	1
Vers l'Avenir	1
Sudpresse	1
sciences-fictions-histoires.com	1
RTL	1
ovni-france.fr	1
MUFON	1
Eric Giani	1
Blog UFO-Center	1
Anakin-ovni	1
TOTAL	104

Le COBEPS reste l'organisation qui reçoit plus grand nombre de notifications. Nous travaillons cependant en partenariat avec Belgisch UFO-Meldpunt qui nous communique les notifications qui nous concernent, SOS OVNI qui nous communique des notifications et avec qui nous faisons des enquêtes en commun, le REUB avec qui nous échangeons des informations. Un enquêteur du GERU nous transmet également des notifications enfin le GEIPAN également pour des observations sur le sol belge.

Ces partenariats sont informels à l'exception de celui qui concerne Belgisch UFO-Meldpunt.

Répartition temporelle des notifications

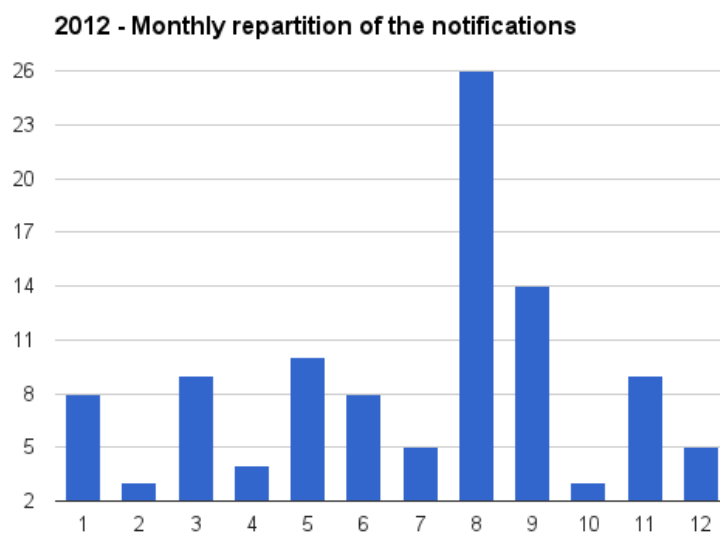


Figure 5 en abscisse le numéro des mois en ordonnée le nombre de notifications

Ce sont les mois d'août et de septembre qui ont été le plus féconds en notifications, les

données de l'IRM montrent que la période de la mi-août à la mi-septembre a été la plus ensoleillée. Il y a eu en plus tout au long de l'année une série de jours où il y a eu plusieurs notifications : 1er janvier (5), la nuit du 12-13 mai (5), la nuit du 11 au 12 août (7), c'est la nuit du maximum des perséides, la nuit du 24 au 25 août (3) et la nuit du 1er au 2 septembre (6).

Réactivité des observateurs

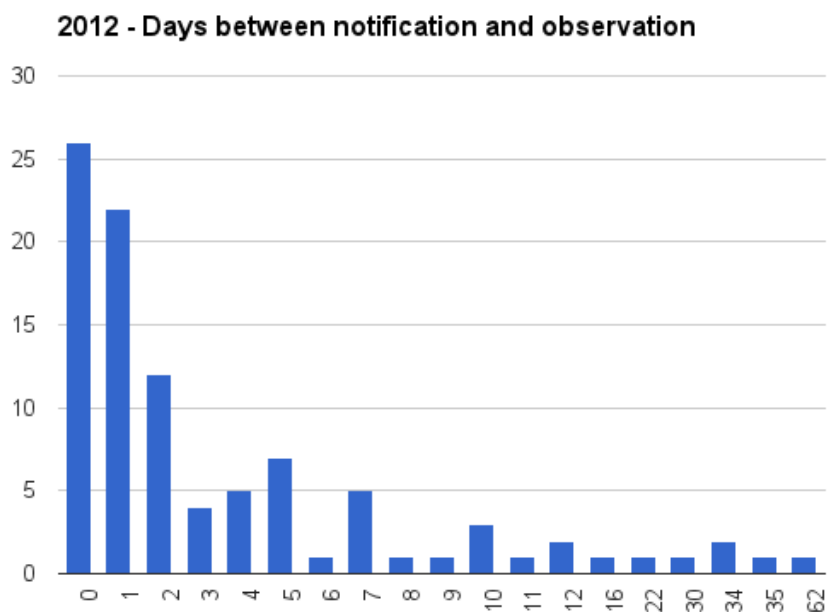


Figure 6 : le nombre de jours entre l'observation et son signalement (notification)

Environ la moitié des notifications sont faites dans les 48 h qui suivent l'observation. Ce qui est très favorable à la réalisation d'enquêtes rapides.

Rapidité d'action du COBEPS

92 enquêtes ont été menées. La moyenne du nombre de jours d'enquête est de 44 jours. 7 enquêtes ont été achevées le jour même. La plus longue enquête a duré 314 jours.

Classifications du GEIPAN

2012 - GEIPAN classification for the closed investigations

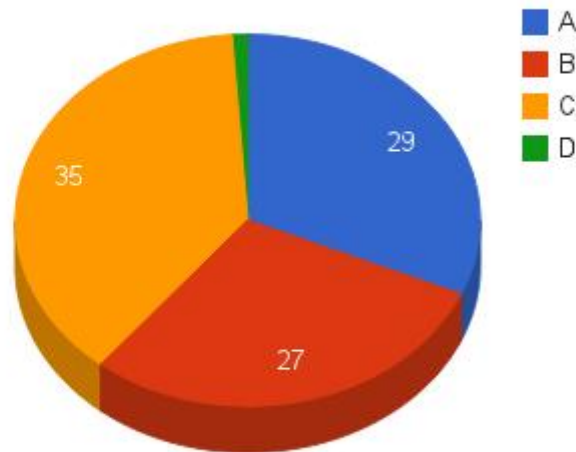


Figure 7 : Répartition des 92 cas dont l'enquête est achevée.

Pour rappel les PAN A sont parfaitement expliqués, les PAN B sont probablement identifiés. Les PAN C ne sont pas identifiables, car il n'y a pas assez d'informations pour se prononcer et les PAN D sont non identifiés malgré une enquête et des informations complètes.

Il n'y a qu'un seul PAN D (OVNI) sur les 92 cas complètement investigués, mais il reste 12 enquêtes en cours certaines étant intéressantes.

Explications

Les lanternes restent la cause de méprises la plus fréquente. Pour es 56 cas A ou B, les lanternes fournissent 62,5 % des explications.

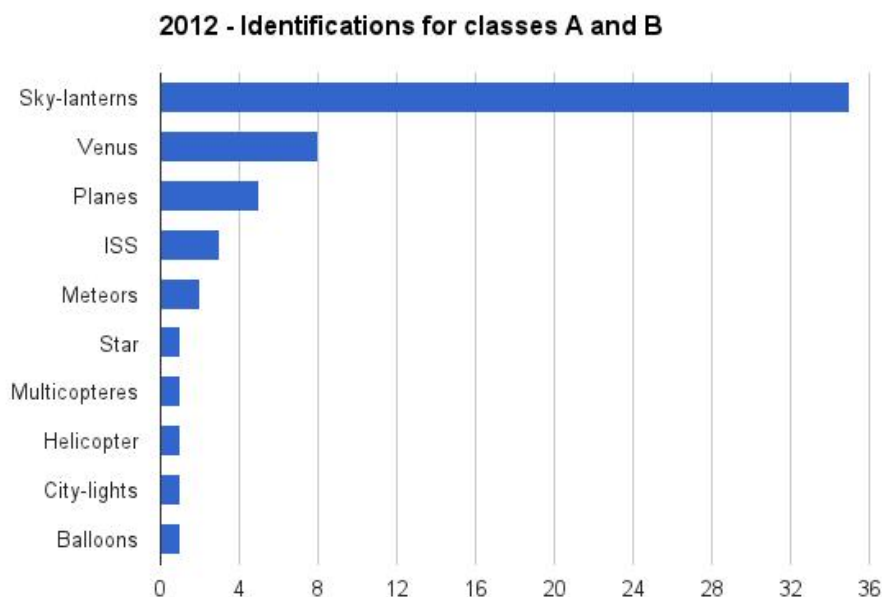


Figure 8 : les explications pour les 56 PAN A et B

2.3. Quelques enquêtes achevées en 2012

1976/08/ : Farciennes (anonymat et contenu limité à la demande du témoin)

Durant une fin d'été du milieu des années 1970, quelques enfants, dont Bruno vivent une série de rencontres surprenantes avec des entités humanoïdes à la peau grise et velue. En 2007, plus de 30 ans après, Bruno découvre sur Internet la vidéo d'un interrogatoire d'un alien. Tous les souvenirs qu'il avait refoulés remontent progressivement à la surface de son esprit. Bruno questionne sa mère, recherche ses anciens amis. Bruno enfant a subi un choc psychologique intense qui a provoqué une amnésie. L'origine du choc reste indéterminée.

2009/03/16 : Discovery et ISS au-dessus de Ramillies - PANI A – 1 témoin

Le témoin promène son chien et aperçoit soudain deux lumières dans le ciel. Elles bougent de manière rectiligne, dans la même direction et sont donc synchronisées. Ces lumières sont à environ 45 degrés d'élévation dans le ciel. Elles proviennent de Perwez et se dirigent vers Hannut.

Le mouvement des deux lumières est rectiligne, à vitesse constante, et paraissent assez hautes en altitude. Le témoin n'a pas vu de structures. L'observation est plutôt située à l'aube que diurne. Le ciel est encore bleu-foncé. Les lumières sont blanches, pas orangées. Le témoin est formel : il ne s'agit pas d'un avion.

Les lumières s'éloignent et disparaissent dans le ciel (horizon).

Ici, le doute n'est pas permis, il s'agit de la rencontre entre l'ISS et la navette Recovery. En effet, la station spatiale internationale ISS est le plus gros objet artificiel en orbite. Elle se trouve à une altitude située entre 375 km et 400 km. Son envergure est imposante. Elle atteint près de 110 m. Sa magnitude, c'est-à-dire son éclat, est similaire à celle de Vénus ou de Jupiter. C'est donc un gros objet très brillant qui traverse le ciel en quelques minutes (de 1 à 10 minutes selon sa position dans le ciel). Les confusions sont donc fréquentes. Au-dessus de Ramillies ce 16 mars 2009, la navette américaine Discovery s'approchait de la station.

Région de Charleroi – Février 2011 – RR2 – 1 témoin (NOUVEAUX DEVELOPPEMENTS DANS L'ENQUETE)

Une sphère très lumineuse, dorée comme le soleil, est posée au sommet du pignon avant d'un hangar situé sur un terrain à l'arrière de la propriété du témoin. Après l'avoir observée pendant environ quinze minutes et animée par la curiosité, Mme RAY sort de sa maison avec ses deux chiens et une lampe torche pour aller voir la sphère de plus près. Alors qu'elle s'approche, elle remarque un faisceau lumineux qui lentement gagne en intensité et en longueur. Son plus jeune chien ne cesse d'aboyer depuis l'apparition de ce faisceau tandis que le plus vieux probablement sourd reste muet et calme. Sa lampe torche s'éteint subitement. La puissance du faisceau lumineux est telle que les maisons voisines sont baignées dans la clarté comme en plein jour, soit sur une longueur de cinquante mètres. Curieuse, Mme RAY s'approche à moins de 10 m de la sphère d'un diamètre de 2,4 m.

Alors que Mme RAY regagne son domicile, le faisceau lumineux rentre dans la sphère comme il est apparu, lentement, et sa lampe torche se remet à fonctionner normalement. Elle pense à un court-circuit. Le témoin revient dans son salon, constate que ses verres de lunettes ont foncé et redeviennent à présent plus clairs.

Cette observation rapprochée est remarquable par sa durée - plus de trente minutes - et

le nombre de détails et effets physiques analysables. Une confusion avec un astre, un avion, un train ou la foudre en boule est exclue. Nous concluons qu'il s'agit d'un PAN D.

NOUVEAUX DEVELOPPEMENTS DANS L'ENQUETE

Les 16, 17 et 25 novembre 2011, Mme RAY fait trois nouvelles observations moins spectaculaires. Malheureusement, son beau-fils qu'elle appelle ne peut les confirmer. Ces observations ne sont pas complètement enquêtées.

Enfin, suite à la visite d'une délégation d'enquêteurs, de légères variantes apparaissent dans le récit du témoin pour l'observation du 13 février 2011, mais à des moments importants de l'observation. Le COBEPS tient à attirer l'attention du lecteur et des enquêteurs sur ces évolutions qui sont susceptibles de modifier l'appréciation du cas. L'enquête se poursuit.

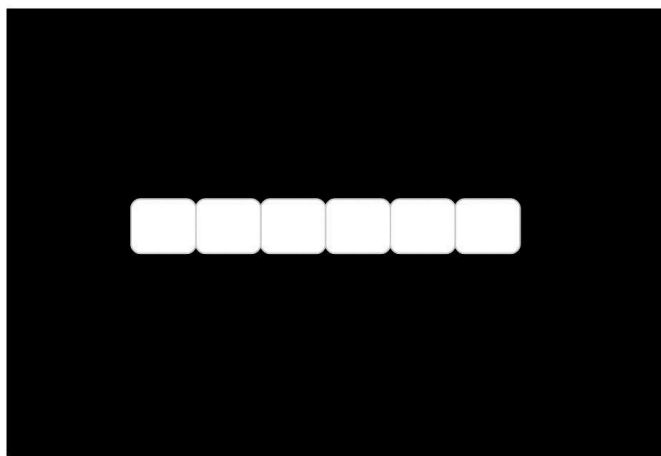


Figure 9 : reconstitution de l'observation du 17 novembre 2012

2011/04/07 : Photo d'un Oiseau Volant Non Identifié - PANI A

Près de Liège, en pleine journée, un photographe amateur fait une série de clichés dans la rue sans rien observer d'anormal. Au moment du transfert sur son ordinateur, son écran lui révèle une trace bizarre dans le ciel d'une des prises de vue. Très étrangement, alors que les photos ont été prises en bracketing, rien n'est visible sur la photo qui précède, ni sur celle qui suit...



Figure 10: En haut à gauche, l'objet entouré par le témoin, pris à tort pour un OVNI, est probablement un oiseau. En bas, notre agrandissement, qui est un fait un traitement ayant effacé une partie du flou cinétique et des couleurs. C'est la seule information provenant du cliché digital, qui correspond à de l'information réelle au moment du cliché.

Le sujet (l'oiseau) est frappé d'un flou cinétique sur au moins deux axes (horizontal probablement vers la droite) et dans l'axe de la profondeur du champ, plus peut-être un peu en altitude aussi. En outre, il n'est pas mis au point optiquement.

Cette photo est la première des trois photos prises en rafale à des fins de bracketing. Le fait que le sujet n'apparaisse que sur le premier cliché s'explique par le fait que l'appareil photo, quand on prend une photo en bracketing, prend trois clichés successifs afin d'obtenir trois expositions différentes pour vous permettre ensuite de fusionner ces images afin d'avoir une bonne exposition partout. L'oiseau était donc sorti de l'image entre le premier cliché et les suivants, peut-être en ayant une trajectoire dont la projection sur le plan du cliché était en outre ascendante.

Un oiseau qui vole à 60 km/s parcourt 16,67 m/s, soit un peu plus de 8 m en une demi-seconde, ce qui lui laisse largement le temps de sortir du champ de vision. Quand on sait qu'il y a des canards qui se font flasher à 140 km/h et que le martinet, présent en Belgique aussi, peut atteindre 200 km/h, le descendant des dinosaures peut aisément sortir du champ de vision lors d'une photo prise en bracketing.

A l'attention de ceux plus particulièrement intéressés par le problème d'"intrus" apparaissant sur des photos ou des vidéos, voir également une analyse du Prof. Auguste Meessen : www.meessen.net

2011/09/11: Le triangle vert de Voroux-Goreux – PAN B enquête en cours de finalisation

Il est pratiquement 2 heures du matin, Mr Houyon et sa compagne viennent de faire une soirée d'observation astronomique qui se termine, car le ciel se couvre de plus en plus de nuages, soirée qu'ils ont l'habitude de faire régulièrement. Assis dans sa voiture, Mr Houyon ferme quelques secondes les yeux tandis que sa compagne regarde la Lune à travers la vitre.

Après m'être assoupi quelques secondes, j'ai ouvert les yeux, ai regardé par la fenêtre et ai pu observer par la fenêtre de ma voiture dans le champ qui jouxait la route, un énorme engin triangulaire immobile d'où émanait un halo verdâtre. Il n'y avait aucun bruit, c'était étrange. L'engin était parsemé d'une multitude de petits points verts, on aurait dit un gigantesque sapin de Noël. L'engin a basculé vers l'avant ce qui m'a permis de distinguer sur une sorte de rectangle parsemé de points lumineux de couleurs différentes et organisé en lignes. On aurait dit une console de commande, d'ordinateur. Ensuite, l'engin s'est mis à monter d'abord très lentement, puis très rapidement pour arriver à une vitesse fulgurante. En montant, l'engin donnait l'impression de devenir plus transparent, mais la bulle de lumière verdâtre qui l'entourait restera intacte jusqu'au moment où l'engin entrera en contact avec un nuage. En pénétrant dans le nuage, il y eut un gros flash blanc.

Je me tournais vers ma compagne qui avait bien remarqué qu'il se passait quelque chose d'après mon air ébahi, mais elle ne put rien observer à cause du toit de la voiture.

Les éléments de l'enquête permettent, par calcul, de valider les estimations de taille, de distance et de vitesse de l'objet (envergure de 50 m, distance 100 m et vitesse ascensionnelle de près de 2700Km/h), mais l'observation a un caractère particulièrement fugace.

2012/01/01 : Lanternes du Nouvel An dans la région de Mons - PAN A

Beaucoup d'observations ne font pas l'objet d'un rapport. Le COBEPS a reçu 81 notifications en 2011, mais seule une grosse dizaine seront détaillées dans un rapport d'enquête. Pour autant, nous ne délaissions pas les dizaines d'autres. Beaucoup sont rapidement élucidées. En cette nuit du Nouvel An, dans la région de Mons, plusieurs lâchés de lanternes chinoises ont été réalisés. Voici l'analyse que nous avons fournie à l'un de ces témoins surpris par le vol de ces minimontgolfières et voici sa réaction : « Je pense que votre analyse est tout à fait exacte. Je ne connaissais pas du tout ces lanternes volantes. J'ai trouvé une image sur internet qui ressemble à ce que nous avons vu... mais plus près... Je vous remercie beaucoup pour votre recherche et surtout pour la précision dont vous avez fait preuve ».

Travaillant dans le domaine scientifique et technique, je suis très content d'obtenir une réponse cartésienne.

Sincères salutations et au plaisir de vous rencontrer un jour.

VBE"

2012/01/15 : Enquête d'un PANI à Séviscourt (Libramont) – PAN B avion

Comme tous les dimanches, je retournais à l'internat vers 20 H. Je sortais du garage que l'on venait d'ouvrir pour mettre mes bagages dans le coffre de la voiture.

Comme d'habitude, je lève la tête pour regarder un peu le ciel, c'est une passion.

A ce moment, juste au-dessus de la maison, soit à 80° de hauteur, j'observe un objet se

déplaçant. Celui-ci se présente comme 4 points lumineux (de l'éclat de Vénus) blancs, disposés en forme de trapèze, les deux lumières devant étant plus rapprochées. Au centre, il y a une lumière rouge plus faible (comme l'étoile Polaire).

J'ai eu le réflexe de sortir mon appareil photo GSM de ma poche et d'activer la fonction photo.

Au moment du cliché l'objet était à une hauteur d'environ 30° et je n'ai pu prendre l'objet en photo qu'au travers la haie de feuillus (particulièrement peu dense durant l'hiver). Sur la photo, on distingue uniquement les lumières blanches.

Je suis alors monté sur un talus de 1,5M de hauteur à ma droite contre la maison pour prendre une seconde photo à l'aide du zoom, mais l'on ne perçoit plus que les trois lumières.

Mes parents ont été également témoins de cette observation au moment où j'ai décidé de prendre mon GSM. Ils ne peuvent rien ajouter à mon témoignage.

L'objet a continué sa trajectoire rectiligne pour disparaître, masqué par le relief d'habitat.

Durant toute l'observation, aucun bruit, odeur ou variation de chaleur.

D'après le témoin, même s'il n'a pu distinguer de masse portante, il pense qu'il s'agit bien d'un seul objet, car en permanence, la position relative des lumières reste géométriquement cohérente.



Figure 11 : les lumières en trapèze s'éloignent du témoin.

L'enquêteur conclut en la probabilité d'un avion en phase d'approche de l'aéroport de Luxembourg.

2012/03/13 - Boule lumineuse sur triangle noir à Barchon – Enquête non achevée.

Il est environ 21h30 le 13 mars 2012, la nuit est tombée et le ciel est sombre.

Le témoin, JNE, entrepreneur en bâtiment de 38 ans, accompagné de ses deux filles âgées de 8 et 13 ans, revenaient à leur domicile situé à Orp-Jauche après avoir rendu visite à leur épouse et mère hospitalisée. Venant de Folx-les-Caves, à la sortie de Branchon en direction de Jauche, au volant de sa voiture, le témoin aperçut, une lumière qui attira son attention. Celle-ci ressemblait davantage à la lueur d'une ampoule de type économique qu'une lampe halogène. Après l'avoir aperçue durant quelques secondes, d'abord par la vitre de la portière puis au travers du pare-brise, la lumière se rapprocha d'un bosquet d'arbres. La vitesse de la lumière était très rapide. La route présentait un carrefour en Y, les témoins empruntèrent la branche de droite pour rentrer à leur domicile et la configuration du terrain amena que celle-ci fut bientôt masquée par des arbres et une rangée de peupliers. JNE décida de suivre la lumière et accéléra fortement afin de retrouver une bonne visibilité.

Le champ de vision des témoins redevint dégagé, la route de Branchon empruntant à présent un paysage campagnard où seules les lumières du terrain de football de Merdorp, situé à environ 1,7 kilomètres, éclairaient le ciel en raison d'un entraînement. La lumière était très visible et considérablement rapprochée. Sa taille apparente était comparable à celle d'un ballon de football porté à bout de bras. Sa vitesse de déplacement s'était ralentie de même que celle des témoins, la Ford évoluant au ralenti en deuxième vitesse. La lumière se situait, selon les témoins, à environ 250-300 mètres en face d'eux puis elle traversa lentement la route du côté de Merdorp. Le conducteur décida de stopper la voiture et de la garer sur le bord de la route, le capot en direction de l'OVNI tout en laissant les feux de route allumés. La radio fonctionnait à l'intérieur de l'habitacle sans la moindre interférence et JNE baissa le son de celle-ci. La vitre du côté conducteur était complètement baissée et les témoins ne purent entendre aucun bruit ni chaleur émanant de l'OVNI.

La deuxième phase d'observation est marquée par un changement d'aspect de l'OVNI. En effet, si jusqu'à présent ce dernier a toujours ressemblé à une lumière blanche comparable à une ampoule non éblouissante et ne diffusant pas de lumière au sol, soudain son déplacement de très lent passa à l'état stationnaire lorsqu'il se trouva au-dessus d'un champ sur le côté droit de la route, dans la direction d'un petit bois. Au moment où il était au plus proche des témoins, à environ 200 mètres selon JNE, l'objet pivota lentement sur lui-même, se mit sur sa pointe. La lumière disparut durant cette manœuvre, laissant apercevoir une structure sombre, mate, de forme triangulaire avec des côtés de longueur égale. JNE ne vit aucune épaisseur. L'éclairage du terrain de football de Merdorp permit aux témoins d'apercevoir cette forme sombre qui se détachait sur le ciel nocturne non étoilé. Le triangle ne projetait pas d'ombre au sol. La plus jeune fille était mal placée et elle ne put apercevoir le triangle. La fille la plus âgée prit peur lorsque la forme triangulaire apparut et elle se mit à crier. La taille de l'objet était impressionnante, JNE l'estima à 60 degrés à bout de bras.

Pour la troisième phase d'observation, l'aspect triangulaire disparu progressivement et l'OVNI reprit son apparence d'origine au fur et à mesure du basculement, à savoir une lumière qui est réapparue. La lumière reprit de la vitesse et passa devant le petit bois pour se diriger en direction du village de Branchon. Les témoins rentrèrent à leur domicile ne croisant aucune voiture durant toute la durée de leur observation.

La distance entre les témoins et la lumière n'est pas estimable facilement et nous devons nous référer à la distance entre la route et le petit bois et entre la route et le terrain de football de Merdorp. Seule la hauteur de la couverture nuageuse est connue.

Une confusion avec un hélicoptère de type Agusta est à écarter en raison de la forme triangulaire, du bruit et du déplacement d'air inexistants. Nous concluons par l'impossibilité d'identifier l'observation malgré les données disponibles.

2012/05/12 – Observation de Dampicourt reprise dans la presse

« J'ai vu ces « assiettes orangées » avec ma petite fille Océane, ma fille Angéline et son ami Kevin Firhs. Julien Diana, notre voisin, et ses enfants Thomas et Manon les ont également vues. C'était terriblement impressionnant, d'autant que le phénomène a duré plus ou moins trois quarts d'heure et que les objets orangés se déplaçaient sans faire le moindre bruit. » Autre fait curieux, cette impossibilité pour Claudine de communiquer par téléphone durant le passage de ces ovnis. « Lorsque j'ai voulu contacter mes filles tant par téléphone fixe que par GSM, je n'ai obtenu que des grésillements. Quant à mon mari, je n'ai pas pu le joindre à sa réunion à Virton. »

http://www.lavenir.net/article/detail.aspx?articleid=DMF20120514_00158690 Cette observation s'explique par un vol de lanternes. Les perturbations téléphoniques peuvent dépendre d'une autre cause.

2012/09/13 Esneux

« J'ai vu d'un coup arriver de l'est un objet très lumineux de l'intérieur. Cela ne semblait pas briller autour, mais bien à l'intérieur...

Couleur blanche à l'intérieur et orangée à l'extérieur... La lumière avait l'aire plus longue que haute. (ovale aplati). Je dirais que la vitesse était moins rapide qu'un avion et elle était totalement silencieuse. Pourtant elle n'avait pas l'aire très éloignée (à cause de sa taille?)...

Je ne pourrais pas dire de distance précise, mais je dirais 800 m / 1 km. On aurait dit (visuellement) un wagon ou un bus et très éclairé. J'ai pris des photos toutes les 8 secondes +/- avec un kodak EasyShare C190. Je ne vois pas quoi ajouter, sauf 2 photos les plus stables de ce que j'ai pu faire. »

L'ensemble des photos permet de reconstituer le mouvement de l'objet de façon très précise et d'en tirer un grand nombre de données.



Figure 12 : le panoramique et la trajectoire de la lumière par compilation des photos prises.

2.4. Publications

Date publication	Date observation	Titre	PANI	Hynek
02/01/2012	12/02/2011	Triangle stationnaire au-dessus du zoning d'Engis	D	RR1
27/01/2012	07/04/2011	Photo d'un Oiseau Volant Non Identifié	A	
29/01/2012	18/03/2009	Discovery et ISS au-dessus de Ramillies	A	
29/01/2012	01/01/2012	Lanternes du Nouvel An dans la région de Mons	A	
18/02/2012	13/02/2012	Sphère et faisceau lumineux en Hainaut	D	RR2

2.5. Site Internet

Le site Internet est essentiellement animé par Patrick Ferryn. Jean-Marc Wattecamps s'occupe également de la partie « enquêtes ». Le Webmaster est Jean Leroy.

Voici les statistiques de fréquentation du site depuis la mise en place d'un système de suivi d'audience en mai 2011.

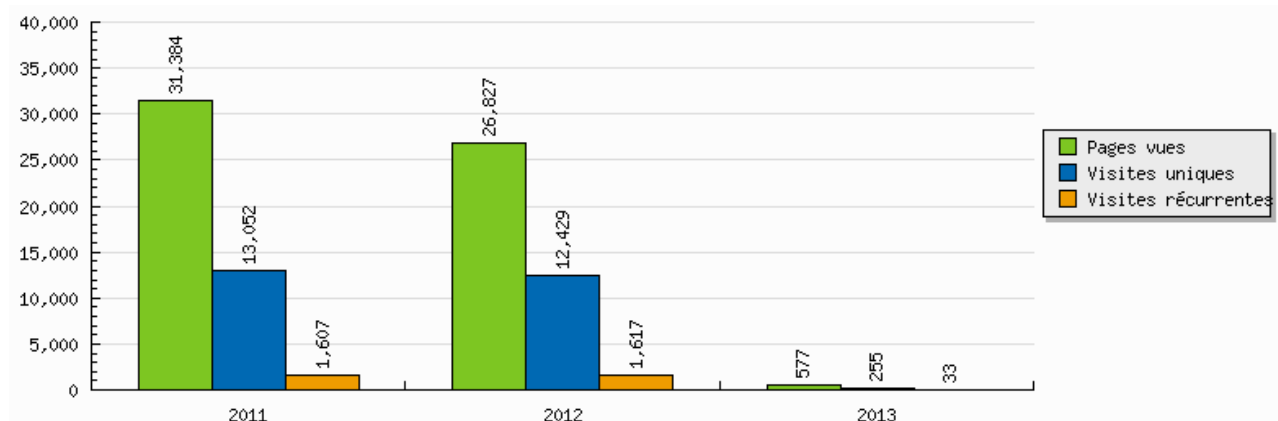


Figure 13 : la fréquentation des pages depuis la conférence sur la vague belge.

Le nombre de pages vues en 2012 était de 26.827. Elles ont été consultées par 1.617 visiteurs récurrents et 12.429 visiteurs uniques. Le nombre de visites est en baisse par rapport à 2011 où 31.304 pages ont été visitées sur les 8 derniers mois de l'année.

Le site a été constamment mis à jour pendant les six premiers mois. Des informations sont venues s'ajouter, mais ont alourdi la structure générale et la présentation du site. La page d'accueil fait défiler du texte et met en évidence certains liens importants et d'actualité, mais cette présentation n'est pas satisfaisante, car elle ne permet pas de visualiser la structure générale du site. La structure du site n'a par ailleurs pas été pensée en fonction des activités de la COBEPS, mais en fonction du site préexistant qui se concentrait au départ sur la SOBEPS. Certaines pages sont devenues trop longues et le contenu de certaines rubriques n'est pas toujours adapté à son intitulé.

Le site du COBEPS a beaucoup vécu sur l'attractivité de la SOBEPS, nom de domaine qui lui est toujours lié. Voici, entre le 2 et le 5 janvier 2013, les mots clés recherchés par les internautes qui ont accédé au site.

Keyword Analysis Cobeps 18:36:16 2 January to 17:00:14 5 January, 2013

Clics	Pourcentage	Mot recherché
23	30.67%	sobeps
7	9.33%	cobeps
6	8.00%	cobeps ovni
5	6.67%	ovni belgique
4	5.33%	***Encrypted Search***
4	5.33%	comité belge d'étude des phénomènes spatiaux
2	2.67%	avion béluga
2	2.67%	composants parrot ar drone
2	2.67%	nouvelle carte militaire belge
2	2.67%	sobeps belgium
1	1.33%	"jean-marc watecamp"
1	1.33%	belgique ovni
1	1.33%	Cobeps.
1	1.33%	Comité belge d'étude des phénomènes spatiaux.
1	1.33%	Comité Belge Des Etudes Spaciaux
1	1.33%	comité belge d'étude des phénomènes spatiaux.
1	1.33%	etude des ovnis en belgique
1	1.33%	études spatiales belgique
1	1.33%	http://sobeps.org/
1	1.33%	http://www.cobeps.org/
1	1.33%	lune périgée apogée 2013 éphéméride
1	1.33%	patrick ferryn sobeps
1	1.33%	quadricoptere
1	1.33%	sobeps belgique
1	1.33%	sobeps vague d'ovnis sur la belgique
1	1.33%	soneps
1	1.33%	ufologue bruxelles
1	1.33%	www.sobeps.org

Le mot SOBEPS apparaît dans 40 % des recherches. Beaucoup de visiteurs nous consultent à partir de la Belgique.

Country Cobeps 23:15:42 2 January to 17:23:26 5 January, 2013

Clics	Pourcentage	Pays
348	69.60%	Belgium
64	12.80%	United States
54	10.80%	France
11	2.20%	Germany
7	1.40%	Europe
5	1.00%	Canada
5	1.00%	Russian Federation
3	0.60%	Luxembourg
2	0.40%	United Kingdom
1	0.20%	French Guiana

La SOBEPS/COBEPS en tant que site Internet n'est référencé qu'à la 10e place à partir d'une recherche sur les mots OVNI et Belgique. C'est la page relative à la position du COBEPS qui apparaît (début décembre 2012).

Au second semestre 2012, nous avons donc commencé à travailler sur la réorganisation de la structure, sur la forme du site et nous avons tenté de le faire progresser en termes de classement sur les sites de recherche. L'objectif étant que les témoins potentiels nous

trouvent facilement et rapidement.

Un groupe de travail composé de quatre membres a été mis sur pied. Un site Internet de travail a été conçu sur Google Site et est actuellement à l'essai. La structure est réorganisée autour des grandes activités du COBEPS et en particulier en mettant l'accent sur les enquêtes. D'autre part, le COBEPS a créé et anime :

- une page Facebook (<http://www.facebook.com/Cobeps>),
- un Twitter (<https://twitter.com/#!/COBEPS>),
- une page Google + (<https://plus.google.com/u/0/b/101626306009031026938/>).

Le forum COBEPS (<http://cobeps.societyforum.net/forum>) a été maintenu, mais n'est plus animé. Le COBEPS anime une page dans la rubrique actualité du Forum-ovni-ufologie.com. Ces différents médias pointant sur le site du COBEPS permettent d'améliorer le classement du COBEPS.

Les partenaires suivants ont également placé des liens vers le site du COBEPS :

- Belgisch UFO-meldpunt ;
- SOS-OVNI ;
- REUB ;
- Ufomania.

Pour l'amélioration du classement, la seconde phase du travail consistera dans la mise en place d'une série de mots-clés sur la page d'index du site et sur chaque page nouvellement créée.

Malgré ce mauvais classement, les témoins désirant notifier une observation trouvent le COBEPS grâce probablement à la renommée de la SOBEPS à laquelle le COBEPS reste associé. Lorsqu'ils remplissent un formulaire de notification, les témoins sont invités à renseigner ce qui leur a permis de nous retrouver.

Le second public du site est l'amateur d'OVNI, l'ufologue, celui qui recherche des témoignages, des enquêtes. Pour ce public, ce sont les rapports qui sont les plus attractifs. Voici les pages les plus cliquées :

Pages populaires	Cobeps	18:20:43	2 January	to	16:58:18	5 January,	2013
Clics	Page web						
68	http://www.sobeps.org/						
40	http://www.sobeps.org/fr/accueil.html						
37	http://www.sobeps.org/fr/enquetes.html						
29	http://www.cobeps.org/fr/accueil.html						
29	http://www.sobeps.org/fr/quelques_membres.html						
27	http://www.cobeps.org/						
23	http://www.sobeps.org/fr/position_cobeps_phenomene_ovni.html						
18	http://www.sobeps.org/en/home.html						
15	http://www.sobeps.org/fr/actualite_ufologique.html						
13	http://www.cobeps.org/fr/ephemerides.html						
13	http://www.sobeps.org/fr/aeronautique.html						
11	http://www.sobeps.org/fr/dissolution.html						
11	http://www.sobeps.org/fr/vague_belge.html						
10	http://www.cobeps.org/fr/enquetes.html						

En dehors des pages d'ouverture et d'accueil, c'est la page des enquêtes qui est la plus consultée (47 clics) et les pages « institutionnelles » qui présentent le COBEPS.

Voici les documents les plus téléchargés sur le site entre le 8 septembre 2012 et le 5 janvier 2013.

Downloads Cobeps 19:04:03 8 September 2012 to 17:06:21 5 January 2013	
Clics	Télécharger
57	http://www.sobeps.org/pdf/Engis_20110212.pdf
42	http://www.sobeps.org/pdf/sphere_hainaut_20110213.pdf
32	http://www.cobeps.org/pdf/Engis_20110212.pdf
21	http://www.sobeps.org/pdf/cobeps_oiseaux.pdf
19	http://www.sobeps.org/pdf/complements_information_sphere.pdf
19	http://www.cobeps.org/pdf/sphere_hainaut_20110213.pdf
19	http://www.sobeps.org/pdf/OVNI_et_sites_nucleaires.pdf
15	http://www.cobeps.org/pdf/cobeps_oiseaux.pdf
14	http://www.sobeps.org/pdf/UFO_Abducted.pdf
13	http://www.sobeps.org/pdf/Merbes-le-Chateau_20110430.pdf
13	http://www.sobeps.org/pdf/Wavre_20110708.pdf
12	http://www.sobeps.org/pdf/Namur_20101002.pdf
11	http://www.sobeps.org/pdf/Saint-Vaast_20090119.pdf
11	http://www.sobeps.org/pdf/Ramillies_20090316.pdf

Ce sont les enquêtes de Engis (89 téléchargements) et le cas de la sphère en Hainaut (61 téléchargements) qui sont les plus téléchargés.

2.4. Conférence « Science Fiction et Soucoupes Volantes »

2.4.1. Rencontre avec les membres du COBEPS

Dans le but d'offrir à Bertrand Méheust un aperçu de la situation ufologique en Belgique francophone, plusieurs présentations ont été réalisées à savoir :

- récapitulatif et statistiques 2011 (JMWS) ;
- le cas de l'architecte (JMWS et PFN) ;
- le cas d'Engis (JMWS et PFN) ;
- le cas de RR2 en province du Hainaut (DVE).

Méheust a posé diverses questions relatives aux enquêtes et aux vérifications entreprises par les enquêteurs.

Un échange avec les membres sur la relation entre soucoupes volantes et science-fiction. A suivi la présentation.

Les auteurs de SF démontrent un caractère prédictif. A ce titre, nous avons les sous-marins imaginés par Jules Verne. Dès lors pourquoi les auteurs n'auraient-ils pas prédit les OVNI ? Cette coïncidence, entre SF et SV, a été constatée par Méheust. Selon lui, il existe une résonance entre la littérature et le phénomène. Dans notre imaginaire, le phénomène correspond à quelque chose de mystérieux qui fait irruption dans l'environnement humain et des portraits-robots auraient été décrits en fonction des récits de SF.

A la question de l'existence possible de similitudes entre les phénomènes paranormaux et le phénomène OVNI, Bertrand Méheust souligne leur caractère éluusif. A titre d'exemple,

les poltergeists ressemblent le plus aux OVNI puisqu'il est difficile de les photographier dans les deux cas. Le côté thématique est également un point de comparaison, ce qui ouvre la porte à une explication psychologique (exemple : les stigmates. Les OVNI prennent aussi la forme d'une représentation culturelle). La grande différence entre les phénomènes paranormaux et les OVNI est le caractère hétéroclite et fragile de ces derniers. En résumé, les OVNI sont du domaine de l'indécidable.

Méheust pense qu'il n'est pas fécond d'affirmer que l'ensemble relève du psychosociologique. Selon lui, même s'il s'agit d'une illusion, elle est féconde pour la connaissance. Par exemple, le mesmérisme est une illusion qui a fécondé la psychologie moderne. Méheust estime utile d'élargir la question des OVNI et d'essayer de comprendre en quoi ils sont nouveaux (depuis Kenneth Arnold 1947) et dès lors les étudier davantage.

2.4.2. Conférence *Science fiction et soucoupes volantes*

En juin 2007, les éditions Terre de Brume ont réédité "*Science-fiction et Soucoupes Volantes*" paru en 1978 et épuisé depuis longtemps. Méheust a conservé le texte original, mais l'a augmenté d'une préface d'une cinquantaine de pages et d'une iconographie inédite.

Méheust a tenu à remettre en circulation ce texte vieux de trente ans, car à ses yeux le problème auquel il s'attaque n'est plus guère pris en compte dans les débats actuels, alors qu'il conditionne notre compréhension du phénomène OVNI.

Pour comprendre son propos, il faut situer le contexte de ce livre. Méheust l'a écrit entre 1975 et 1977, c'est-à-dire en pleine apogée de l'ufologie classique. L'idée prédominante était alors que la phénoménologie soucoupique transcende par son étrangeté tout ce que les hommes ont pu imaginer dans le passé. Les calages de moteurs, les téléportations, les faisceaux courbes ou tronqués, les examens médicaux, les contacts psychiques, les dématérialisations, les accélérations foudroyantes, tout cela, pensait-on, constituait des nouveautés absolues dont on aurait bien été en peine de trouver la trace dans les productions imaginaires antérieures de l'humanité. En d'autres termes, l'étrangeté radicale des rapports était invoquée par les commentateurs de l'époque comme une des meilleures preuves en faveur de l'objectivité du phénomène ovni. Les témoins n'avaient pu imaginer leurs expériences, d'autant que, rapportées en divers endroits de la planète, elles présentaient des analogies troublantes.

Aujourd'hui, avec du recul, cette conviction lui paraît bien naïve. Il nous paraît étrange que la proximité des rapports d'OVNI et des thèmes de la SF n'ait pas été immédiatement perçue. Mais l'expérience historique nous montre qu'une mythologie naissante n'apparaît jamais comme telle aux yeux de ceux qui la vivent, et se donne au contraire comme la réalité même. À l'époque, cette ignorance était favorisée par un cloisonnement des milieux concernés. Les ufologues et les amateurs de SF s'ignoraient, et parfois se dédaignaient, pour ne pas dire plus. Entre ces deux mondes, l'information circulait peu. Il se trouve que vers 1975 Méheust était un des rares ufologues à s'intéresser à la vieille SF populaire. C'est ainsi que lui est venue l'intuition développée dans *Science-fiction et soucoupes volantes*.

Cette intuition peut se résumer en une phrase : *quand l'OVNI paraît, le copyright est déjà pris depuis longtemps*. La forme et le comportement des objets aériens, les effets qu'ils produisent sur l'environnement matériel et humain, la faune des humanoïdes, les moteurs qui calent, les phares qui s'éteignent, les témoins téléportés ou « pompés » dans des rayons de lumière, les féeries lumineuses, les contacts psychiques, les enlèvements, les examens médicaux, les implants, bref tous les effets spéciaux que décriront les témoins d'OVNI à partir de 1947, ont leur équivalent précis dans des vieux textes de SF écrits entre

1880 et 1945. Pour dire la chose autrement, la phénoménologie soucoupique, surtout dans les enlèvements et les rencontres rapprochées dites de « haute étrangeté », répercute et réorganise dans le vécu le bagage de stéréotypes imaginé jadis par les écrivains de SF pour mettre en scène l'irruption des extraterrestres ou les menées démoniaques des savants fous. Le portrait-robot des OVNI, qui se cristallise au début des années cinquante, et qui est resté gravé dans nos esprits, a été forgé à partir de représentations empruntées à la SF populaire de la première moitié du XIXe siècle, par des acteurs qui sont allés puiser inconsciemment dans ce répertoire. Il est impossible de progresser dans la question des OVNI tant que l'on ne s'est pas pénétré de cette idée.

La conférence de Bertrand Méheust est composée de deux parties distinctes. Premièrement, la coïncidence SF-SV par des documents visuels. Ensuite viennent les interprétations que ce constat suggère, en se demandant comment l'ufologie peut le surmonter sans tomber dans le réductionnisme. Les OVNI du passé semblent une voie féconde pour comprendre le phénomène. Bertrand Méheust a exploré aussi sur le lien établi en 1978 entre les OVNI et les phénomènes paranormaux.

La conférence a demandé un grand investissement pour les membres durant les premières semaines de l'année. L'expérience a été positive. Le point d'orgue a été la conférence en soirée. L'atelier a attiré une trentaine de personnes. Pour ce qui est de faire connaître le COBEPS : le communiqué de presse a été diffusé. La conférence a engendré une légère perte financière. La réalisation d'un profit n'était cependant pas un objectif. Néanmoins, nos prochaines conférences devront absolument présenter un bilan financier neutre, car le COBEPS ne fonctionne qu'avec les cotisations des membres.



Figure 14 : l'affiche de la conférence mise en page par Gérard Grède

2.5. Autres activités occasionnelles

2.5.1. La bibliothèque

Les membres qui le souhaitent prêtent les ouvrages, rapports et revues dont ils disposent aux autres membres. Les prêts se font à l'occasion des enquêtes. Les livres sont recensés dans une base de données en ligne. Le fichier contient 260 lignes. Le système a d'abord

été testé au sein du GP. Il sera ouvert au GG en 2013.

2.5.2. Les soirées d'observation Suricate

Figure 15 : Photo du groupe

Le COBEPS s'est inscrit aux soirées du 30 juin et du 13 octobre 2012. Le 30 juin a été l'occasion d'observations astronomiques et de tests de matériel divers. Les soirées se déroulent sur un terrain privé avec l'autorisation orale du propriétaire. La soirée du 30 juin était douce et a attiré une dizaine de personnes.

C'est l'occasion aussi de mobiliser les familles. La soirée du 13 octobre, était froide et grise un seul membre a assuré une courte veille.

2.5.3. Présentation du phénomène OVNI et de la situation belge à l'Université du 3e âge de Liège

Alain Kinet, un ancien membre du COBEPS a proposé au professeur Marcel Rainkin l'intervention du COBEPS dans le cadre du cours de philosophie des religions. Ce sont le professeur Eddy Louchez (Historien de l'UCL et membre du COBEPS) et messieurs Patrick Ferryn et Jean-Marc Wattecamps qui ont brossé le portrait du phénomène, de la vague belge dans ce contexte et les dernières observations en Belgique. Cette présentation de plus de deux heures a permis de recueillir deux témoignages de l'époque de la vague belge.

3. Couverture médiatique

OVNI. Ce dernier est un observa-
D.A.C. La DDBIE d'Ang...

EXPLICATION

37 notifications en 2012 pour le Cobeps

Le Comité belge d'étude des phénomènes spatiaux est l'organisme qui tente d'expliquer les manifestations d'OVNI dans le ciel belge. L'approche est scientifique: l'organisme est composé de géologues, d'astronomes, de physiciens... "À chaque fois, nous faisons une enquête sérieuse et approfondie. C'est un travail de taille, nous n'avons aucune idée préconçue", résume Jean-Marc Wattecamps. Le travail ne manque pas pour les enquêteurs du Cobeps. "Depuis le début de l'année, nous avons eu 37 notifications en Wallonie. Par notification, nous entendons un témoin qui a vu des choses bizarres dans le ciel. À partir de là, nous creusons." Les phénomènes observés ont parfois une explication très simple: "très souvent, les lanternes chinoises sont une source de confusion. Les gens pensent voir des OVNI, mais ce sont des lanternes chinoises utilisées pour une fête. Nous pouvons le contrôler en vérifiant la direction des vents, la distance des points lumineux, la couleur des points..." Quand la solution n'est pas aussi simple, les membres du Cobeps se lancent dans une véritable enquête. "Il y a tout un processus car chaque cas est différent. Un radar virtuel de l'aviation civile peut indiquer s'il y avait pas un avion qui volait à basse altitude. Nous utilisons aussi un logi-



Les lanternes chinoises, source de confusion. DR

ciel d'astronomie. Nous avons beaucoup plus d'outils pour écarter les confusions principales. Nous dépêchons ensuite deux enquêteurs qui interviewent le témoin et font une reconstitution sur place de ce qu'il a vu. Les enquêteurs font un rapport détaillé qui est discuté en interne avant que le rapport de l'enquête ne soit publié". La méthode a fait ses preuves: "Sur les 37 notifications de 2012, seules deux restent inexpliquées. Ce travail a aussi une dimension sociale: les gens qui nous appellent recherchent des explications et peuvent avoir peur face à un phénomène qu'ils ne comprennent pas." DAC.

Capitale LA CAPITALE BRABANT WALLON
RESPONSABLES: Av. Robert Schuman, 101 - 1400 Nivelles

DIRECTEUR GÉNÉRAL: Eric SCHONBRODT
SECRÉTAIRE GÉNÉRAL: Pierre LEERSCHOOL
DIRECTEUR-REDACTEUR EN CHEF: Thierry DELHAYE
SECRÉTAIRE GÉNÉRAL DE LA REDACTION: Philippe MIEST

CHEFS DE L'INFO GÉN
CHEF DES SERVICES
COORDINATEUR DE
DIRECTEUR DU DÉV
SUDPRESSE S.A. R

Figure 16: la capitale le 21/06/2012 – Edition Brabant Wallon

Une photo en couverture renvoie à une pleine page intérieure. Il y a une interview de JM Wattecamps par D. Catchatone portant sur la méthode d'enquête du COBEPS.

National Géographique est revenu sur la vague belge. Plusieurs membres du COBEPS ont été interviewés. Malheureusement, les reconstitutions servant d'illustration au reportage ne sont pas du tout conformes aux témoignages et aux éléments apportés à NG par nos collaborateurs.