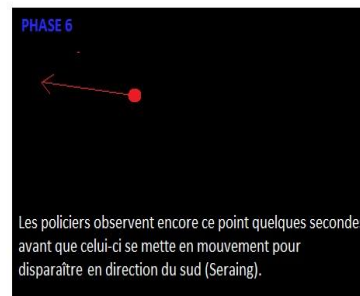
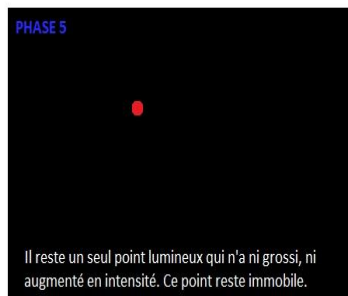
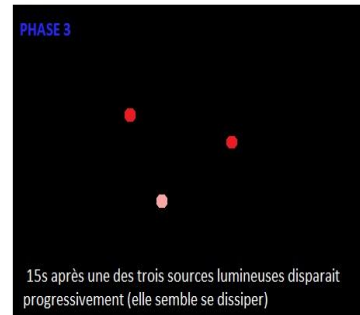
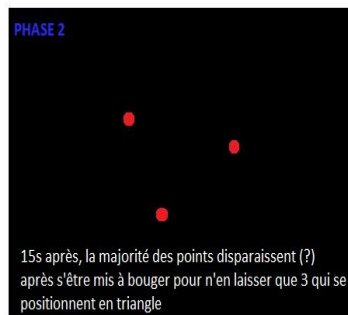
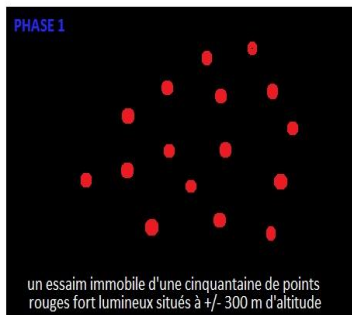


Plusieurs lumières rouges au-dessus de Liège 27/08/2010



Michel De Neve – Chantal Gallez

Novembre 2012

1. INTRODUCTION

1.1. Témoin principal : G.G (pharmacien, 44 ans, père de 3 enfants)

Nombre de témoins : 4 au total

Autres témoins : 3 policiers en patrouille souhaitant rester anonymes

1.2. Date : vendredi 27/08/2010

1.3. Heure locale : 23h15

1.4. Lieu de l'observation : Appartement Boulevard Emile de Laveleye, 4020 Liège (pharmacien) et Parc de la Boverie, 4020 Liège

N° Carte IGN 1/10.000 :

Coordonnées WGS de la position supposée des lumières : 50°37'10.04"N

5°34'47.02"E Alt : 64m au niveau du sol



1.5. Observation diurne/nocturne : nocturne

1.6. Direction générale dans laquelle regardait le témoin : N° Sud-Ouest

1.7. Hauteur sur l'horizon (élévation en degré) : 30°

1.8. Aspect/forme : 3 points lumineux rouge en triangle suivis d'un chapelet d'une dizaine de points rouges se suivant à distance constante, suivi de 3 ou 4 « en décrochage »



1.9. Couleur : rouge, de forte intensité, non-clignotante, aux contours nets

1.10. Dimension : points de dimension égale, contour net, bille à bout de bras tendu

1.11. Bruit : aucun bruit constaté

1.12. Distance témoin/phénomène : 850 m en début d'observation (calculée sous Google Earth)

1.13. Trajectoire : Ouest Sud/Ouest Les points se déplaçaient en s'élevant à vitesse constante.

1.14. Vitesse angulaire ou vitesse : +/- 150m/min

1.15. Durée totale de l'observation : 8 à 10min

1.16. Manière dont a pris fin l'observation : Pour le pharmacien, les points disparaissent dans un nuage. Pour les policiers, les points en essaim disparaissent peu à peu pour ne laisser qu'un triangle dont 1 point va s'atténuer et le second va rejoindre le dernier (cfr scénario policiers)

1.17. Origine de l'information : via le site du COBEPS

1.18. Nom de l'enquêteur principal : De Neve Michel

Nombre d'enquêtes achevées : 4

Autre(s) enquêteur(s) : Gallez Chantal

1.19. Date de début d'enquête : 10/09/2010

1.18. Classification : PANI A

2. DESCRIPTION DES LIEUX DE L'OBSERVATION

Le pharmacien est à son domicile, un appartement situé au 8^{ème} étage, Boulevard de Laveleye à 4020 Liège.

Une équipe composée de trois policiers est en patrouille au Parc de la Boverie à 4020 Liège. Un des policiers témoignera et sera le porte-parole de son équipe.

3. CONDITIONS DE L'OBSERVATION

3.1. Visuelles : observation nocturne, horizon dégagé pour tous les témoins

3.2. Météorologique Temps nuageux, pluie par intermittences.

Heure : 23h15 – 23h20

Température : 13°C

Point de rosée : 11°C

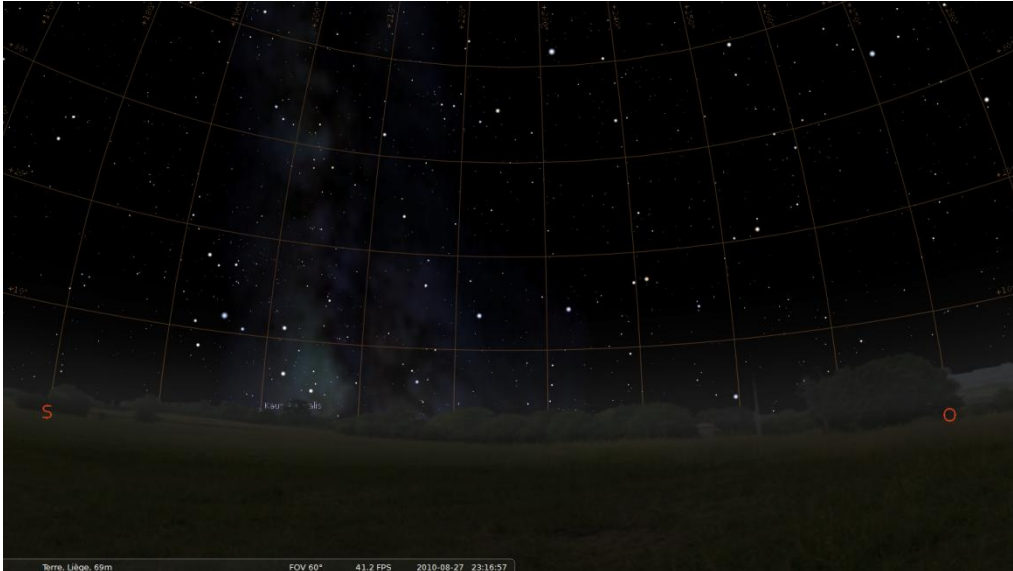
Humidité : 88%

Pression atmosphérique : 1013 hPa

Direction du vent : Nord-Ouest

Vitesse du vent : 9.3 km/h / 2.6 m/s

3.3. Astres visibles :



Ciel « astronomique » visible le 27/08/2010 à 23h15 direction S-O

4. CIRCONSTANCES DE L'OBSERVATION

Le pharmacien est à son domicile, un appartement situé au 8^{ème} étage, Boulevard de Laveleye à 4020 Liège. Il est 23h15, il regarde la télévision lorsque soudain il aperçoit 3 points lumineux rouges suivi d'un chapelet d'une dizaine d'autres points identiques.

Une équipe composée de trois policiers est en patrouille au Parc de la Boverie à 4020 Liège. Soudain ceux-ci aperçoivent un essaim de lumières rouges dans le ciel qui vont, pour trois d'entre-elles, définir une formation en triangle. Les points lumineux vont bouger dans le triangle selon un ballet qui leur semble orchestré.

(voir : « scénario de l'observation des policiers » dans les annexes)

5. RECIT DE L'OBSERVATION DU PHARMACIEN

« J'étais dans mon appartement du boulevard Emile de Laveleye à 4020 Liège. J'étais seul et je précise, s'il le faut, que je n'avais pas bu d'alcool! ! Mon appartement se situe au 8^{ème} étage et il fait face à la vallée de la Meuse(S-O)Angleur et la colline du Sart-Tilman(S-SO)et à la colline de Cointe(O)



Vers 23h15 donc je regardais la télévision lorsque de la colline de Cointe (Bierset?) 3 points lumineux rouges en triangle ont surgi à la vitesse d'un avion qui décolle, ils ont été directement suivis d'une dizaine d'autres points rouges identiques ce qui attiré mon attention puis de 3 ou 4 autres en "décrochage". Tous se déplaçaient en s'élevant à vitesse constante vers la colline du Sart-Tilman ou ils ont disparu dans les nuages.
Le phénomène a duré entre 5 et 10 minutes.

J'habite ici depuis 10 ans maintenant et je suis habitué à voir les avions décoller chaque soir de Bierset. Je n'exclus pas le décollage de plusieurs avions mais je reste perplexe devant le nombre d'appareils qui auraient pu décoller quasi en même temps ou avec un intervalle de quelques secondes à peine. Je précise aussi que je n'ai aperçu aucune lumière clignotante que je vois habituellement sur les avions, toutefois, le temps était assez nuageux et ils auraient pu échapper à mon observation!

J'ai ouvert la fenêtre et n'ai constaté aucun bruit, en tous cas aucun qui couvre le bruit de la circulation du quai des Ardennes à cette heure!

Je n'émetts aucune hypothèse quant à l'origine de ce que j'ai observé, bien conscient de la proximité de l'aéroport de Bierset.

J'aimerais juste savoir si d'autres observations que la mienne vous ont été rapportées ou si vous avez une explication qui m'aurait échappé. »

Précisions fournies par le témoin lors d'un échange mail avec un enquêteur.

1) 23h15: êtes- vous sûr de l'heure ? Avez-vous eu l'occasion de la vérifier au moment même, ou est-ce une approximation ?

23h15 est une approximation mais elle est précise à quelques minutes près. Je regardais un film qui s'est terminé à 23h45 et j'avais regardé l'heure quelques minutes avant. Si je me trompe, c'est qu'il était au plus tard 23h20.

2) Est-ce à dire que cette durée se rapporte au moment où les objets sont apparus (colline de Cointe) jusqu'à celui où ils ont disparu (nuages au-dessus de la colline de Sart-Tilman) ? La durée estimée de 5 à 10 minutes: c'est du simple au double... Peut-être en vous replaçant dans les conditions de l'observation, pourriez-vous essayer de préciser davantage ?

L'estimation que je fais de la durée débute à l'apparition des premiers objets en triangle (J'ai d'abord cru à une structure unique portant 3 points lumineux, mais le déplacement me fait plutôt penser à 3 points distincts) depuis Cointe jusqu'à la disparition du dernier objet au dessus du Sart-Tilman. En y réfléchissant, entre ces 2 moments j'estime la durée totale à 10 minutes. Les 5 minutes sont le temps



que j'estime entre l'apparition et la disparition des 3 premiers.

3) Pouvez-vous estimer le déplacement angulaire effectué entre ces deux repères pendant ce laps de temps ?

Le déplacement était assez linéaire.

4) Pour ce qui est de l'endroit de la disparition du phénomène, quelle serait l'élévation en degrés ?

J'évalue l'angle d'élévation à +/- 30 degrés.

5) S'il vous est déjà arrivé d'entendre des appareils en provenance de Bierset, comment en percevez-vous normalement le son depuis votre domicile, fenêtres ouvertes : faible - bruyant - très bruyant ?

De mon appartement, même fenêtres ouvertes je n'entends quasi pas les avions qui décollent de Bierset. J'ai ouvert la fenêtre uniquement pour m'assurer qu'il ne s'agissait pas d'hélicoptères mais ceux-ci volent beaucoup plus bas et je les entends de chez moi faiblement quand ils survolent le stade du Standard à Sclessin. De toutes façons, l'angle d'élévation me paraissait fort élevé pour des hélicoptères et ces objets me paraissaient plus proche que le stade de Sclessin. S'il s'était agi d'hélicos, je les aurais entendus.

6) Si ce n'est pas trop vous demander, vous serait-il possible de nous envoyer une photo prise depuis votre poste d'observation, montrant les lieux où cela s'est déroulé ? Eventuellement, pouvez-vous indiquer dessus l'endroit où c'est apparu, la trajectoire et l'endroit où ça a disparu ?

Je ne manquerai pas de vous faire parvenir une photo de la vue de mon appartement. Pour ce qui est de la trajectoire, peut-être puis vous envoyer un croquis.

RECIT DE L'OBSERVATION DES POLICIERS

« Juste une petite rectification concernant ma réponse, je viens de retrouver le mail que je vous ai envoyé l'année passée.

"Je savais bien qu'il y avait quelque chose avec le vent." Je vous ai dit qu'il n'y avait pas de vent, ce jour là. Mais je me suis trompé. L'incohérence que j'avais relevée à l'époque est la suivante: le phénomène non identifié avait disparu dans le sens opposé du vent. Nous avions en effet le vent de face cependant les points lumineux ont disparu comme s'ils progressaient contre le vent... Je tenais rectifié mon erreur."



6. EFFETS SECONDAIRES

Sol : néant
Flore : néant
Faune : néant
Témoin : néant

7. INFORMATIONS COMPLEMENTAIRES

Aucune observation radar particulière n'a été faite cette nuit là.
Trafic aérien de nuit (principalement vols TNT) normal au départ de Bierset.

8. IMPRESSION PERSONNELLE DES ENQUETEURS

Bien que l'on puisse s'étonner des différences notées dans les observations des témoins qui se trouvaient à des points de vue différents (chapelet/essaim, disparition dans un nuage/atténuation,...), notre conviction penche plutôt en faveur d'une observation commune de lanternes thaïlandaises. Ces lanternes auraient pris des courants ascendants différents, ce qui expliquerait les différents scénarios rapportés.

Cette hypothèse a été présentée aux témoins, voici leurs réactions.

Bonjour Monsieur G,

J'espère que vous allez bien.
Nous souhaiterions finaliser l'enquête COPEPS qui avait été menée suite à l'observation que vous aviez faite l'année passée.

Puis-je vous demander de consulter attentivement la page (avec vidéos) dont le lien est ci-dessous, et me dire si votre observation pourrait concorder avec cela.

<http://www.forum-ovni-ufologie.com/t10242-lanterne-celeste-ou-lanterne-thailandaise>

Ceci nous permettra peut-être, enfin de conclure.

Je vous tiens très prochainement au courant des conclusions.



Je vous souhaite une bonne fin de journée.

Michel De Neve (pour le COBEPS)

Réponse :

Bonjour Mr De Neve,

Je pense que ce que j'ai observé est très semblable aux vidéos. D'après mon souvenir, «mes lumières paraissent un peu plus alignées, hormis les 3 premières mais la taille, la forme et la couleur sont très proches de ce que j'ai vu!

Désolé de vous avoir fait perdre votre temps, si c'était le cas!

Je vous souhaite un bon W-E

G.G

Bonjour Monsieur XXX,

J'espère que vous allez bien.
Nous souhaiterions finaliser l'enquête COPEPS qui avait été menée suite à l'observation que vous aviez faite l'année passée, vous et votre équipe.

Puis-je vous demander de consulter attentivement la page (avec vidéos) dont le lien est ci-dessous, et me dire si votre observation pouvait concorder avec cela.

N'hésitez pas également à la montrer à vos collègues qui étaient avec vous ce soir là.

<http://www.forum-ovni-ufologie.com/t10242-lanterne-celeste-ou-lanterne-thailandaise>

Ceci nous permettra peut-être, enfin de conclure.

Je vous tiens très prochainement au courant des conclusions.



Je vous souhaite une bonne fin de journée.

Michel De Neve (pour le COBEPS)

Réponse

Bonjour,

Je viens de regarder le Forum sur les lanternes célestes.

Je pense que vous m'aviez déjà posé la question. Je vous répondrai comme la fois passée qu'il est possible que le phénomène que nous avons observé soit des lanternes célestes. Cependant nous avons vu disparaître les boules rouges relativement vite alors qu'il n'y avait pas de vent au niveau du sol.

Je ne saurais pas vous en dire plus, car mes souvenirs commencent à être plus approximatifs. Le mieux est d'analyser le rapport que je vous avais envoyé à l'époque. Je pense que j'avais mis le maximum de détails possible.

En espérant avoir pu vous aider.
Bonne continuation.

Cordialement XXX

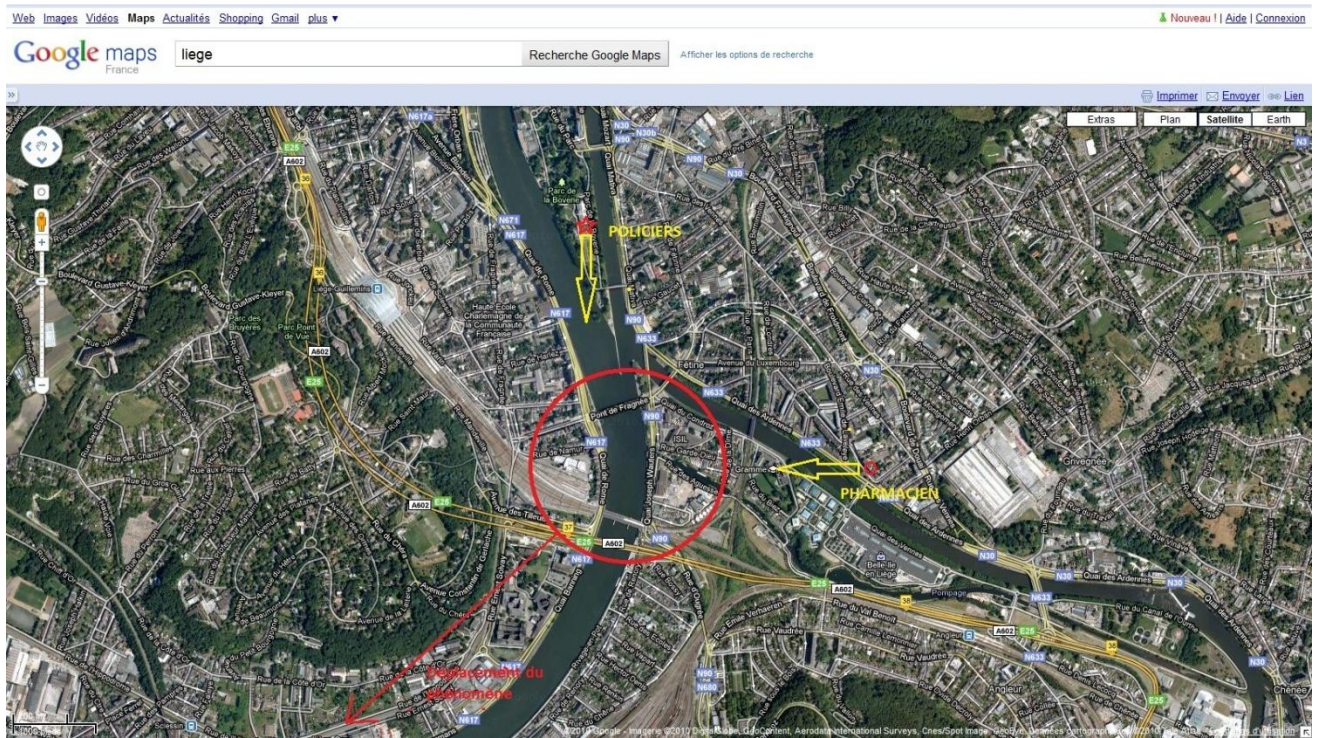
9. APPRECIATION

Un bel exemple de méprise avec des lanternes thaïlandaises et à classer PAN A.

Un complément d'informations peut être obtenu en suivant ce lien :
<http://www.forum-ovni-ufologie.com/t10242-lanterne-celeste-ou-lanterne-thailandaise>

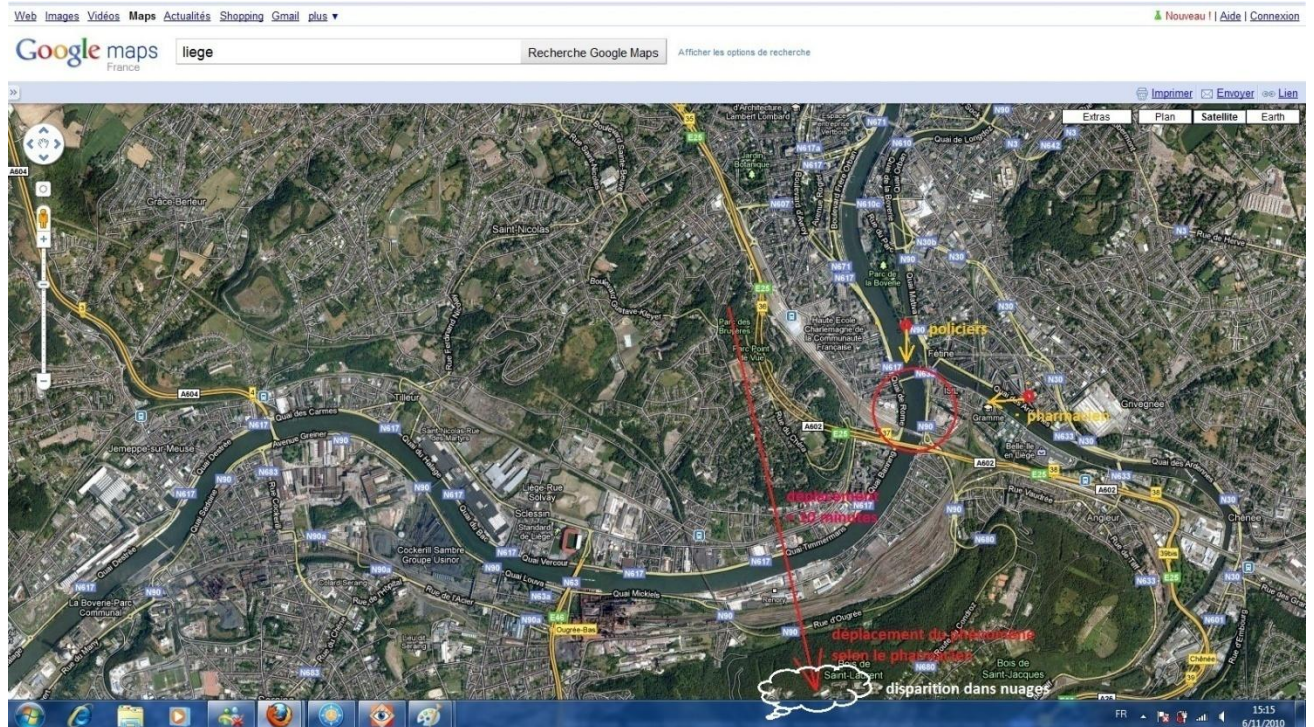
COBEPS

10. ANNEXES (croquis, plans, cartes, photos des lieux, etc.)



Déplacement du phénomène selon les policiers

COBEPS

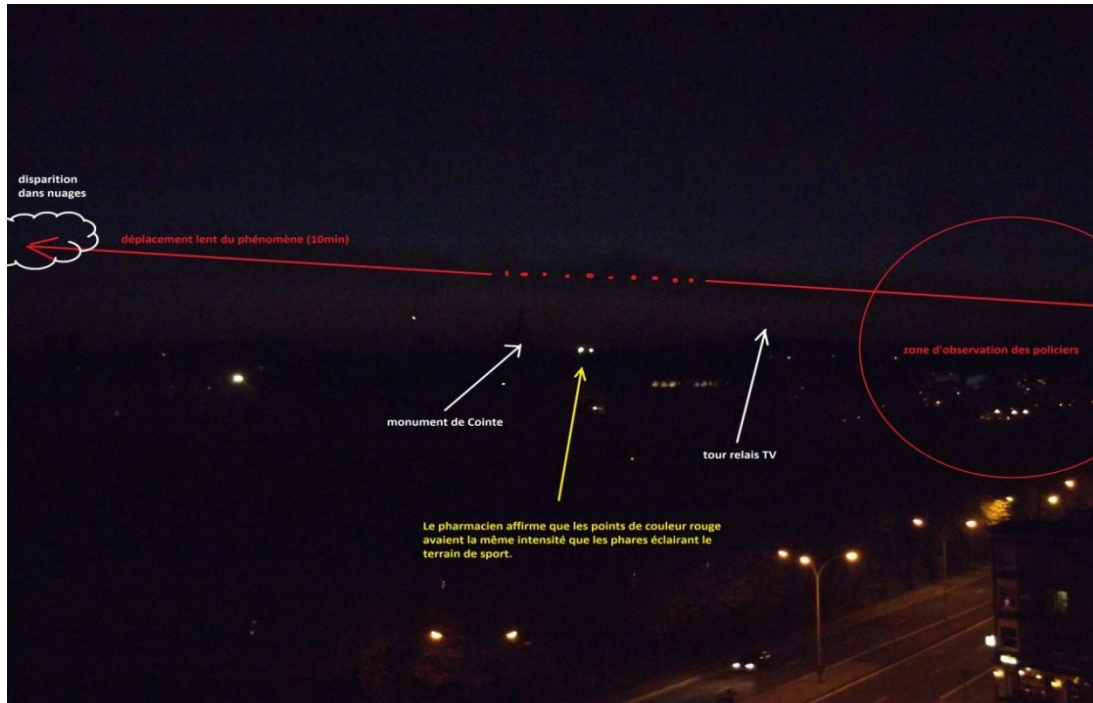


Déplacement du phénomène selon le pharmacien

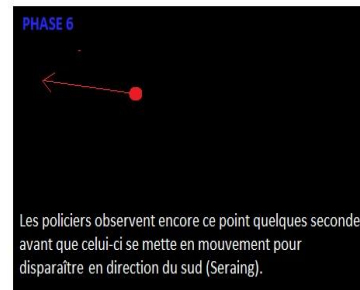
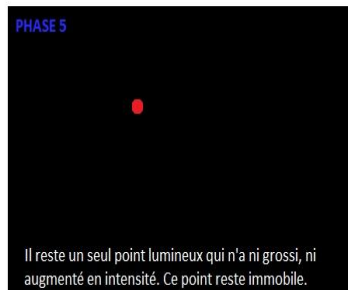
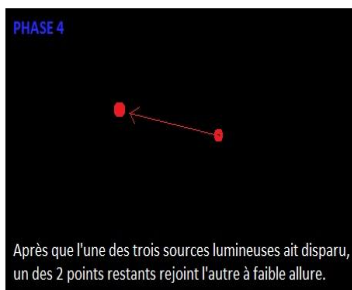
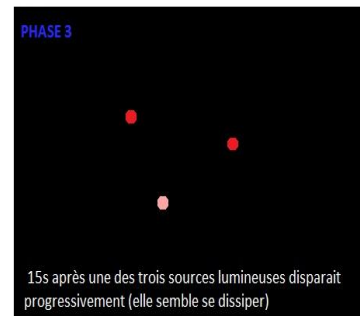
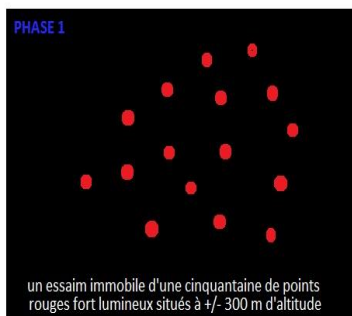


Trajectoire du phénomène traduite de jour.

COBEPS

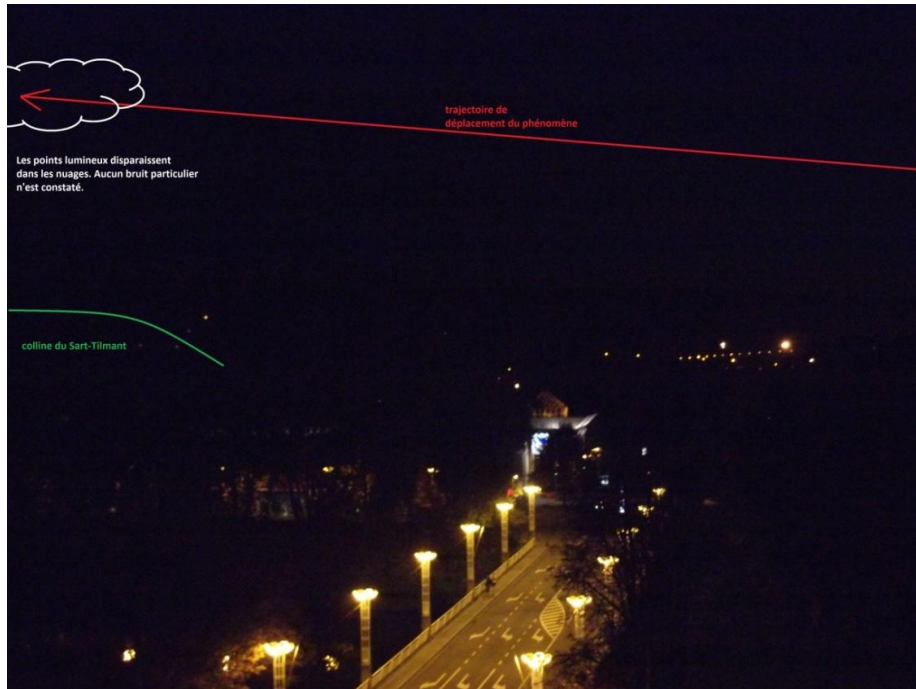


Trajectoire du phénomène traduite de nuit.

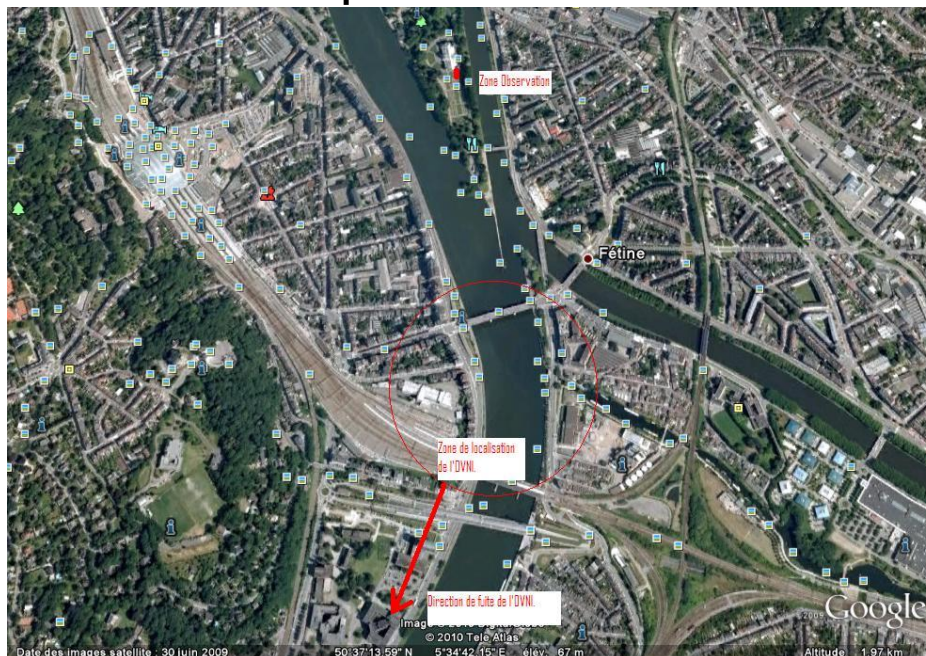


Scénario de disparition du phénomène selon les policiers.

COBEPS



Scénario de disparition du phénomène selon le pharmacien.



Premier document envoyé au COBEPS par les policiers.